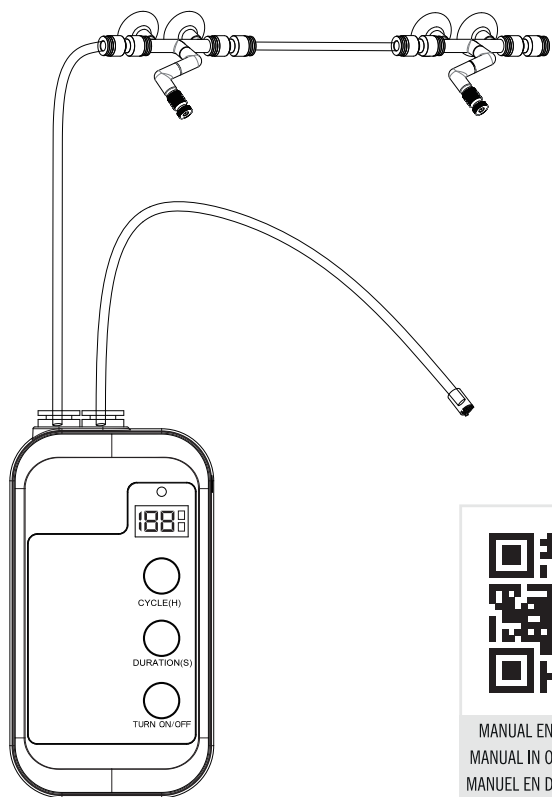


# Mini equipo humidificador portatil TR09

## Manual de Instrucciones



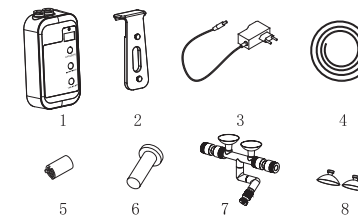
MANUAL EN OTROS IDIOMAS  
 MANUAL IN OTHER LANGUAGES  
 MANUEL EN D'AUTRES LANGUES

Este manual incluye las especificaciones de uso del mini equipo humidificador portátil. Por favor, lea atentamente el manual antes de utilizar el producto y consérvelo junto al mismo.

Este producto es un mini sistema de nebulización con temporizador que proporciona una nebulización regular para terrarios y plantas. Simula la lluvia natural y la niebla de la selva tropical para mantener un entorno húmedo para reptiles y plantas. Es adecuado para reptiles y plantas de selva tropical como ranas arbóreas de ojos rojos, camaleones, orquídeas, musgos, etc.

### Lista de productos incluidos

1. Motor principal x1
2. Gancho/soporte x1
3. Adaptador de corriente x1
4. Manguera negra x1
5. Cabezal de filtro x1
6. Tapón x1
7. Boquilla de pulverización x1
8. Ventosas x2
9. Manual de intrucciones x1



### Características del producto

1. El sistema de nebulización inteligente simula la lluvia natural, lo que mejora la humedad ambiental de manera efectiva.
2. Pequeño y delicado, es fácil de instalar y puede usarse con cualquier contenedor de agua.
3. Se puede configurar una pulverización regular y el funcionamiento es sencillo.
4. Boquilla de pulverización giratoria de 360° con ángulos de pulverización ajustables.

### Especificaciones técnicas

Adaptador de corriente:

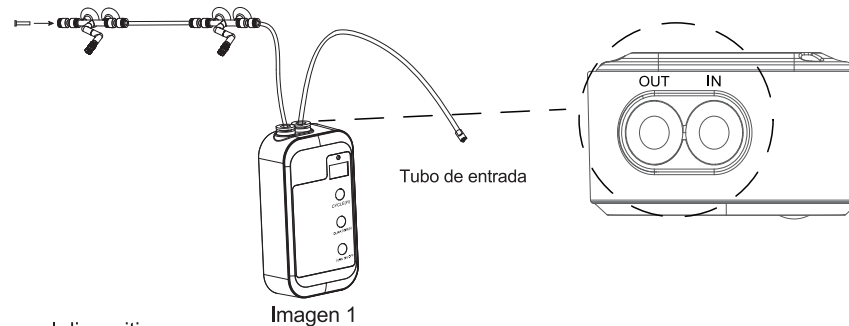
Entrada: 100-240VAC 50/60Hz; Salida: DC5V 2A.

Tamaño del producto: 175x120x110mm.

### Instalación y uso

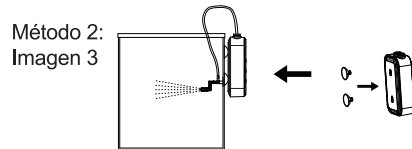
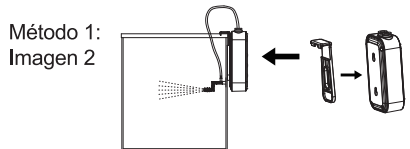
1. Saque el motor principal y los demás accesorios del paquete.
2. Instale el tubo de entrada: el tubo de agua negro se puede cortar a la longitud adecuada según sea necesario; cubra un extremo con el cabezal del filtro e inserte el otro extremo en el orificio de entrada del motor principal.
3. Configure el tubo de pulverización: conecte la tapa final, la boquilla de pulverización y el tubo como se muestra abajo; fije la boquilla de pulverización en el lugar adecuado del terrario y conecte el otro extremo del tubo al orificio de salida del motor principal.

Nota: al instalar el cabezal de pulverización, la ventosa debe colocarse sobre el vidrio liso y plano y presionarse firmemente para descargar el aire interno y asegurar un ajuste firme (como en la imagen 1).

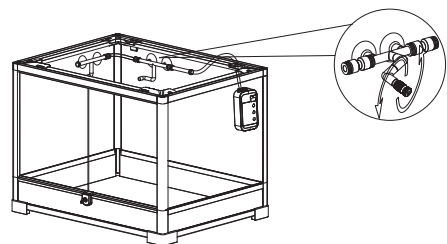


#### 4. Coloque el dispositivo:

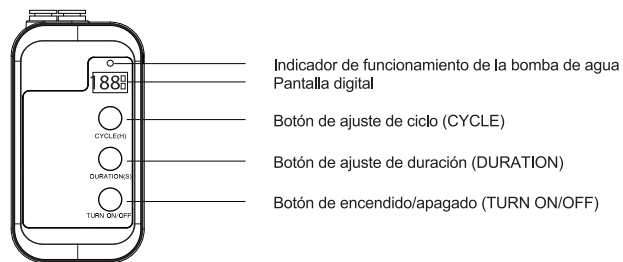
- A. Fijación al exterior del terrario mediante el gancho de soporte: Conecte el gancho de soporte en el orificio reservado del motor principal y cuelgue todo el conjunto en el marco superior del terrario de cristal, como se muestra en la imagen 2 (Método 1).
- B. Fijación al exterior del terrario mediante ventosas: Inserte las ventosas en el orificio reservado del motor principal y fije todo el conjunto en el terrario de cristal, como se muestra en la imagen 3 (Método 2). (Nota: La ventosa debe colocarse sobre un cristal liso, libre de aceite y polvo, y presionarse con firmeza para descargar el aire interno y asegurar una adhesión fuerte, como en la imagen 3).



C: Producto utilizado con terrario de cristal como se muestra en la imagen 4.

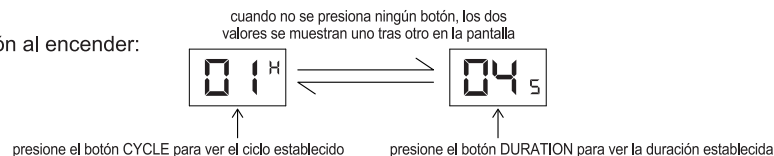


- Coloque el tubo de entrada en un recipiente con agua limpia una vez que el motor principal esté fijado.
- Después de instalar el producto, inserte el conector DC del adaptador de corriente en el orificio DC del producto y luego conecte el adaptador a la red eléctrica.
- Descripción de botones e interfaz de operación:



**Uso**

- Visualización al encender:



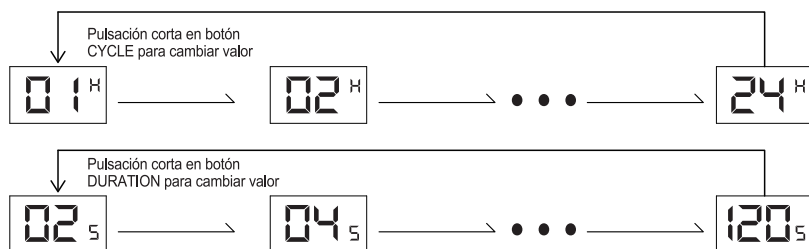
- Configuración del ciclo de rociado:

Mantenga presionado el botón CYCLE durante 3 segundos. El valor se puede ajustar cuando empiece a parpadear.

En el modo de ajuste, presione de forma corta el botón CYCLE para cambiar de forma secuencial el valor del tiempo de intervalo.

Tras terminar, puede mantener presionado el botón CYCLE nuevamente por 3 segundos para salir y guardar el ajuste.

Valores de configuración disponibles (Horas): 01, 02, 04, 08, 12, 16, 20, 24.



- Configuración de duración del rociado:

Mantenga presionado el botón DURATION durante 3 segundos. El valor se puede ajustar cuando empiece a parpadear.

En el modo de ajuste, presione de forma corta el botón DURATION para cambiar de forma secuencial el valor del tiempo de intervalo.

Tras terminar, puede mantener presionado el botón CYCLE nuevamente por 3 segundos para salir y guardar el ajuste.

Valores de configuración disponibles (segundos): 02, 04, 08, 12, 16, 20, 30, 60, 120.

Nota: Durante el proceso de configuración de los pasos 2 y 3 mencionados anteriormente, si no se presiona ningún botón, el valor se guardará automáticamente y se saldrá del modo tras 10 segundos.

- Inicio o parada manual: Mantenga presionado el botón "turn on/off" para iniciar manualmente el sistema de nebulización. Después de 5 minutos de funcionamiento, el sistema se apagará automáticamente. Presione brevemente la tecla "turn on/off" para apagar la bomba de agua manualmente.

**Seguridad y mantenimiento**

- Revise el cable de alimentación antes de usarlo. En caso de daños o deformaciones, el cable debe ser reemplazado por el fabricante o su distribuidor para evitar peligros.
- Para obtener un entorno de trabajo silencioso, se recomienda colocar el producto sobre una superficie sólida y plana, evitando el contacto con otros objetos que puedan generar vibraciones y ruido.
- Controle el volumen de rociado según la capacidad del terrario y los hábitos de sus mascotas o plantas. El rociado excesivo puede dañar el entorno ecológico y provocar desbordamientos de agua.
- Preste atención a la dirección del cabezal de rociado para asegurarse de no rociar productos electrónicos, como bombillas de calefacción u otros equipos.
- Utilice fuentes de agua limpia, como agua filtrada o destilada.
- Este producto es solo para uso en interiores. El rango de temperatura ambiente recomendado es de 10-40°C. Evite que el agua se congele dentro de la máquina o la tubería.
- El motor principal y el adaptador de corriente no deben ser salpicados ni sumergidos en líquidos.
- Este producto no es apto para ser utilizado por personas con capacidades reducidas o falta de experiencia, a menos que cuenten con supervisión de un adulto. Los niños deben ser supervisados para asegurar que no jueguen con el dispositivo.
- No se recomienda utilizar los accesorios de este producto para otros fines.

**Resolución de problemas**

- Poca cantidad de rociado: Es posible que el cabezal del filtro esté bloqueado por suciedad; considere limpiarlo o reemplazarlo.
- La boquilla deja de funcionar: Es posible que el cabezal del filtro esté bloqueado; considere su limpieza o reemplazo.
- No bombea agua: Desenchufe el tubo de salida del motor principal y encienda la fuente de alimentación hasta que el agua salga por el orificio de salida; luego vuelva a conectar el tubo. Si el problema persiste tras limpiar el filtro y la boquilla, contacte al fabricante para mantenimiento.

**Condiciones de garantía**

Garantizamos este productos (ver exclusiones indicadas más abajo) al comprador original contra defectos de materiales y de montaje durante el uso normal en los próximos 36 meses a partir de la fecha de compra original. A opción de la empresa, se reparará o reemplazará el producto sin cargo (pero no se harán devoluciones en efectivo).

**Exclusiones de garantía:**

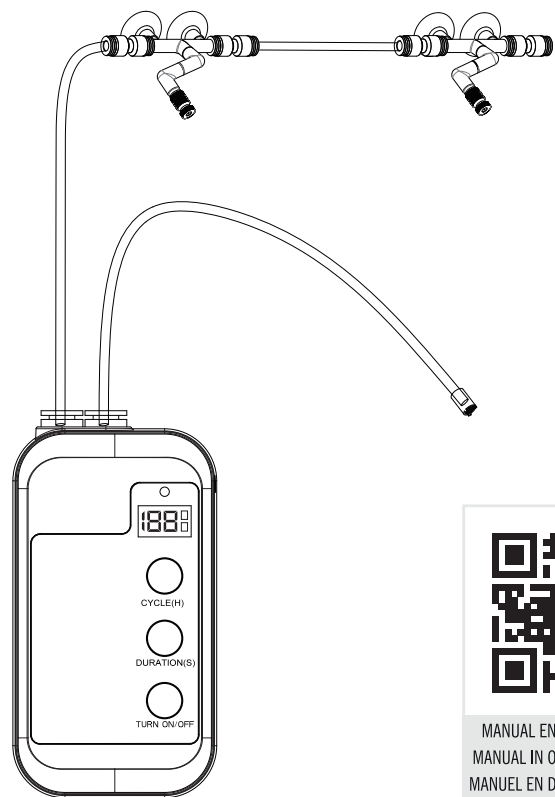
- Daños causados por mal uso, falta de mantenimiento, utilizar el producto para cualquier otro fin al que está concebido, utilizar el producto bajo condiciones anormales de trabajo, temperatura, etc.
- Los daños derivados de la modificación, alteración o intento de reparación por cualquiera que no sea el de la empresa.
- La transferencia de producto a alguien que no sea el comprador original.

IMPORTADO Y DISTRIBUIDO POR:  
ICA, S.A. C.I.F.: A-35031343  
Avda. de Constitución, 242 a 247  
Pol. Ind. Monte Boyal 45950,  
Casarrubios del Monte (Toledo) España  
España (+34) 918 170 001  
Made in China - www.icasa.com



# Mini sistema humidificador portátil TR09

## Manual de Instruções



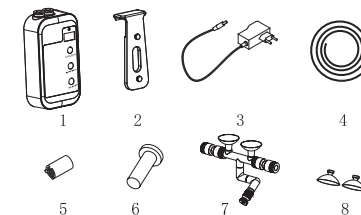
MANUAL EN OTROS IDIOMAS  
 MANUAL IN OTHER LANGUAGES  
 MANUEL EN D'AUTRES LANGUES

Este manual incluye las especificaciones de uso del mini equipo humidificador portátil. Por favor, lea atentamente el manual antes de utilizar el producto y consérvelo junto al mismo.

Este produto é um mini sistema de nebulização com temporizador que fornece uma pulverização regular para terrários e plantas. Simula a chuva natural e o nevoeiro da selva tropical para manter um ambiente húmido para répteis e plantas. É adequado para répteis e plantas de selva tropical, tais como rãs arbóreas de olhos vermelhos, camaleões, orquídeas, musgos, etc.

### Lista de produtos incluídos

1. Motor principal x1
2. Gancho/suporte x1
3. Adaptador de corrente x1
4. Mangueira preta x1
5. Cabeça de filtro x1
6. Tampão x1
7. Bocal de pulverização x1
8. Ventosas x2
9. Manual de instruções x1



### Características do produto

1. O sistema de nebulização inteligente simula a chuva natural, melhorando eficazmente a humidade ambiental.
2. Pequeno e delicado, é fácil de instalar e pode ser utilizado com qualquer recipiente de água.
3. Pode ser configurada uma pulverização regular e o funcionamento é simples.
4. Bocal de pulverização rotativo a 360° com ângulos de pulverização ajustáveis.

### Especificações técnicas

Adaptador de corrente:

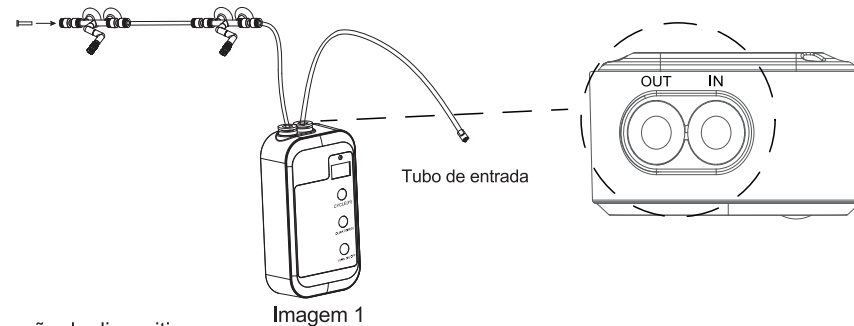
Entrada: 100-240VAC 50/60Hz; Saída: DC5V 2A.

Tamanho do produto: 175x120x110mm.

### Instalação e utilização

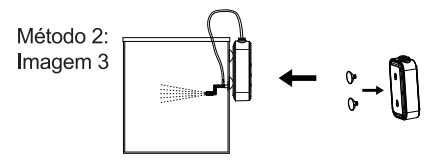
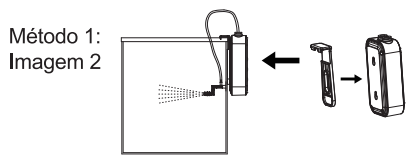
1. Retire o motor principal e os restantes acessórios da embalagem.
2. Instalar o tubo de entrada: o tubo de água preto pode ser cortado no comprimento adequado conforme necessário; cubra uma extremidade com a cabeça do filtro e insira a outra extremidade no orifício de entrada do motor principal.
3. Configurar o tubo de pulverização: ligue o tampão final, o bocal de pulverização e o tubo; fixe o bocal no local adequado do terrário e ligue a outra extremidade do tubo ao orifício de saída do motor principal.

Nota: ao instalar a cabeça de pulverização, a ventosa deve ser colocada sobre o vidro liso e plano e pressionada firmemente para descarregar o ar interno e assegurar um ajuste firme (como na imagem 1).

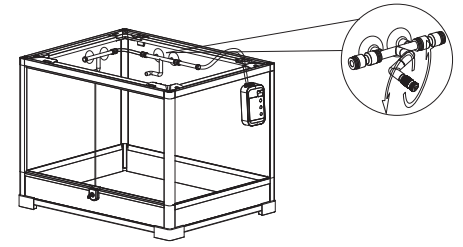


### 4. Colocação do dispositivo:

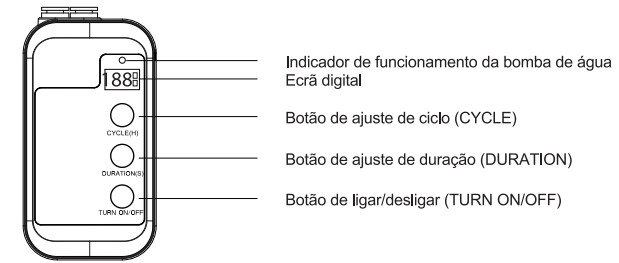
- A. Fixação no exterior do terrário através do gancho de suporte: Ligue o gancho de suporte no orifício reservado do motor principal e pendure todo o conjunto na estrutura superior do terrário de vidro, como mostrado na imagem 2 (Método 1).
- B. Fixação no exterior do terrário através de ventosas: Insira as ventosas no orifício reservado do motor principal e fixe todo o conjunto no terrário de vidro, como mostrado na imagem 3 (Método 2). (Nota: A ventosa deve ser colocada sobre um vidro liso, livre de óleo e pó, e pressionada com firmeza para descarregar o ar interno e assegurar uma adesão forte, como na imagem 3).



C: Produto utilizado com terrário de vidro, como mostrado na imagem 4.

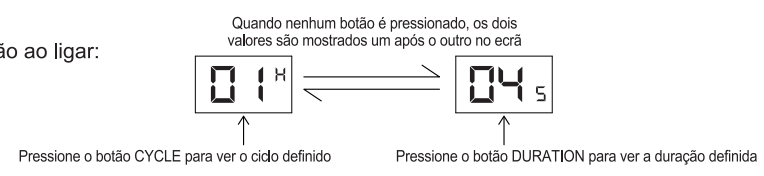


- Coloque o tubo de entrada num recipiente com água limpa após o motor principal estar fixado.
- Depois de instalar o produto, insira o conector DC do adaptador de corrente no orifício DC do produto e, em seguida, ligue o adaptador à rede elétrica.
- Descrição dos botões e interface de operação:



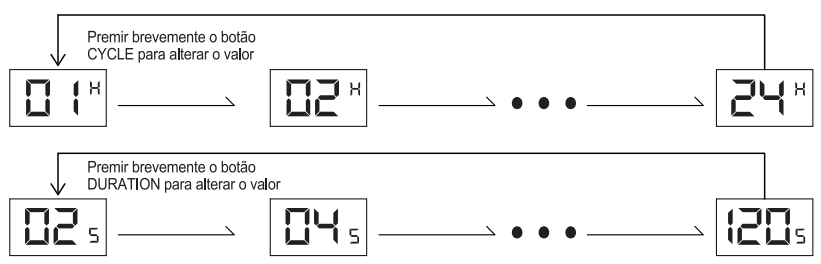
**Utilização**

- Visualização ao ligar:



- Configuração do ciclo de pulverização:

Mantenha pressionado o botão CYCLE durante 3 segundos. O valor pode ser ajustado quando começar a piscar. No modo de ajuste, pressione de forma curta o botão CYCLE para alterar sequencialmente o valor do tempo de intervalo. Após terminar, pode manter pressionado o botão CYCLE novamente por 3 segundos para sair e guardar o ajuste. Valores de configuração disponíveis (Horas): 01, 02, 04, 08, 12, 16, 20, 24.



- Configuração da duração da pulverização:

Mantenha pressionado o botão DURATION durante 3 segundos. O valor pode ser ajustado quando começar a piscar. No modo de ajuste, pressione de forma curta o botão DURATION para alterar sequencialmente o valor do tempo de pulverização. Após terminar, pode manter pressionado o botão DURATION novamente por 3 segundos para sair e guardar o ajuste. Valores de configuração disponíveis (segundos): 02, 04, 08, 12, 16, 20, 30, 60, 120.

Nota: Durante o processo de configuração dos passos 2 e 3 mencionados anteriormente, se nenhum botão for pressionado, o valor será guardado automaticamente e o sistema sairá do modo de ajuste após 10 segundos.

- Início ou paragem manual: Mantenha pressionado o botão "turn on/off" para iniciar manualmente o sistema de nebulização. Após 5 minutos de funcionamento, o sistema desligar-se-á automaticamente. Pressione brevemente a tecla "turn on/off" para desligar a bomba de água manualmente.

**Segurança e manutenção**

- Verifique o cabo de alimentação antes de utilizar. Em caso de danos ou deformações, o cabo deve ser substituído pelo fabricante ou pelo seu distribuidor para evitar perigos.
- Para obter um ambiente de trabalho silencioso, recomenda-se colocar o produto sobre uma superfície sólida e plana, evitando o contacto com outros objetos que possam gerar vibrações e ruído.
- Controle o volume de pulverização de acordo com a capacidade do terrário e os hábitos dos seus animais de estimação ou plantas. A pulverização excessiva pode danificar o ambiente ecológico e causar transbordamentos de água.
- Preste atenção à direção da cabeça de pulverização para garantir que não pulveriza produtos eletrónicos, como lâmpadas de aquecimento ou outros equipamentos.
- Utilize fontes de água limpa, como água filtrada ou destilada.
- Este produto é apenas para uso em interiores. O intervalo de temperatura ambiente recomendado é de 10-40°C. Evite que a água congele dentro da máquina ou da tubagem.
- O motor principal e o adaptador de corrente não devem ser salpicados nem mergulhados em líquidos.
- Este produto não é adequado para ser utilizado por pessoas com capacidades reduzidas ou falta de experiência, a menos que contem com a supervisão de um adulto. As crianças devem ser supervisionadas para garantir que não brincam com o dispositivo.
- Não se recomenda a utilização dos acessórios deste produto para outros fins.

**Resolução de problemas**

- Pouca quantidade de pulverização: É possível que a cabeça do filtro esteja bloqueada por sujidade; considere limpá-la ou substituí-la.
- O bocal deixa de funcionar: É possível que a cabeça do filtro esteja bloqueada; considere a sua limpeza ou substituição.
- Não bombeia água: Desligue o tubo de saída do motor principal e ligue a fonte de alimentação até que a água saia pelo orifício de saída; em seguida, volte a ligar o tubo. Se o problema persistir após a limpeza do filtro e do bocal, contacte o fabricante para manutenção.

**Condições de garantia**

Garantimos este produto (ver exclusões indicadas abaixo) ao comprador original contra defeitos de materiais e de montagem durante o uso normal nos próximos 36 meses a partir da data de compra original. À escolha da empresa, o produto será reparado ou substituído sem custos (mas não serão efetuados reembolsos em numerário).

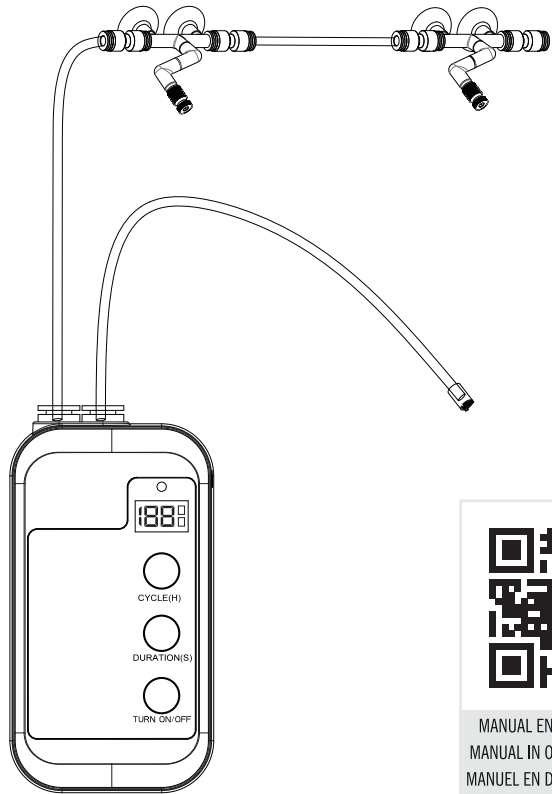
**Exclusões de garantia:**

- Danos causados por má utilização, falta de manutenção, utilização do produto para qualquer outro fim que não aquele a que se destina, utilização do produto sob condições anormais de trabalho, temperatura, etc.
- Danos resultantes da modificação, alteração ou tentativa de reparação por qualquer pessoa que não pertença à empresa.
- A transferência do produto para outra pessoa que não seja o comprador original.

IMPORTADO Y DISTRIBUIDO POR:  
ICA, S.A. C.I.F.: A-35031343  
Avda. de Constitución, 242 a 247  
Pol. Ind. Monte Boyal 45950,  
Casarrubios del Monte (Toledo) España  
España (+34) 918 170 001  
Made in China - www.icasa.com



# Mini Portable Humidifying Mist System TR09 Instruction Manual



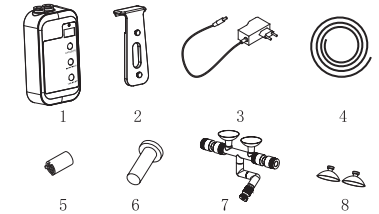
MANUAL EN OTROS IDIOMAS  
 MANUAL IN OTHER LANGUAGES  
 MANUEL EN D'AUTRES LANGUES

Este manual incluye las especificaciones de uso del mini equipo humidificador portátil. Por favor, lea atentamente el manual antes de utilizar el producto y consérvelo junto al mismo.

This product is a mini misting system with a timer that provides regular misting for terrariums and plants. It simulates natural rain and tropical rainforest fog to maintain a humid environment for reptiles and plants. It is suitable for rainforest reptiles and plants such as red-eyed tree frogs, chameleons, orchids, mosses, etc.

## Included Product List

1. Main engine x1
2. Hook/bracket x1
3. Power adapter x1
4. Black hose x1
5. Filter head x1
6. End plug x1
7. Spray nozzle x1
8. Suction cups x2
9. Instruction manual x1



## Product Features

1. The intelligent misting system simulates natural rain, effectively improving ambient humidity.
2. Small and delicate, it is easy to install and can be used with any water container.
3. Regular spraying can be configured, and operation is simple.
4. 360° rotating spray nozzle with adjustable spray angles.

## Technical Specifications

Power adapter:

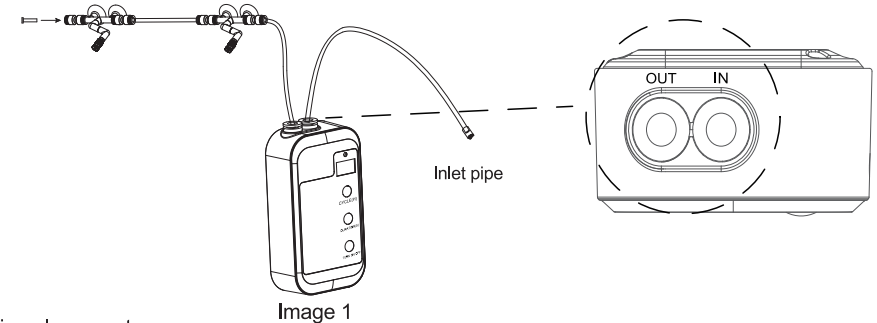
Input: 100-240VAC 50/60Hz; Output: DC5V 2A.

Product size: 175x120x110mm.

## Instalación y uso

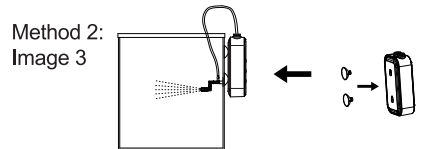
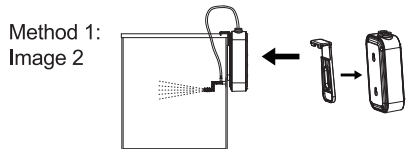
1. Remove the main engine and other accessories from the package.
2. Install the inlet pipe: the black water pipe can be cut to the appropriate length as needed; cover one end with the filter head and insert the other end into the inlet hole of the main engine.
3. Set up the spray pipe: connect the end plug, the spray nozzle, and the pipe; fix the spray nozzle in the appropriate place in the terrarium and connect the other end of the pipe to the outlet hole of the main engine.

Note: when installing the spray head, the suction cup must be placed on smooth, flat glass and pressed firmly to discharge the internal air and ensure a tight fit (as shown in image 1).

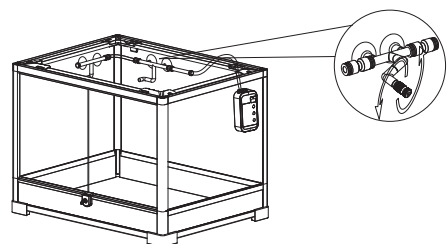


## 4. Device placement:

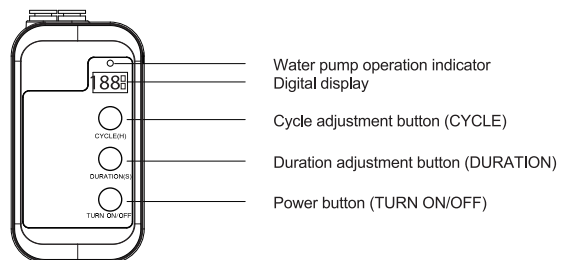
- A. Fixing to the outside of the terrarium using the support hook: Connect the support hook into the reserved hole on the main engine and hang the entire assembly on the top frame of the glass terrarium, as shown in image 2 (Method 1).
- B. Fixing to the outside of the terrarium using suction cups: Insert the suction cups into the reserved hole on the main engine and fix the entire assembly to the glass terrarium, as shown in image 3 (Method 2). (Note: The suction cup must be placed on smooth glass, free of oil and dust, and pressed firmly to discharge the internal air and ensure strong adhesion, as shown in image 3).



C: Product used with a glass terrarium as shown in image 4.

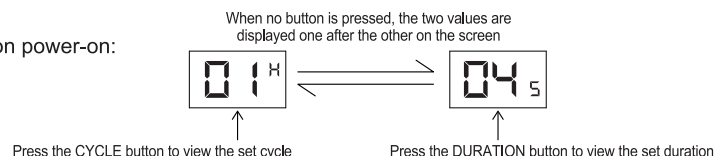


- Place the inlet pipe into a container with clean water once the main engine is secured.
- After installing the product, insert the DC connector of the power adapter into the DC port of the product and then plug the adapter into the power outlet.
- Description of buttons and operation interface:



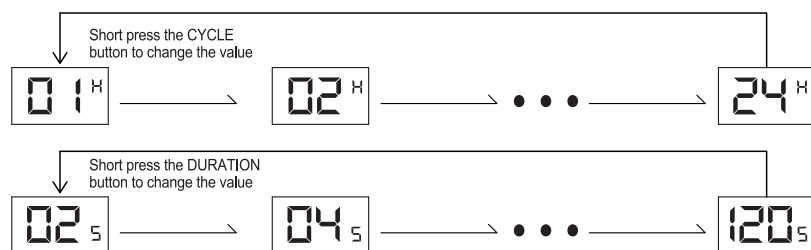
**Use**

- Display upon power-on:



- Spray cycle setting:

Press and hold the CYCLE button for 3 seconds. The value can be adjusted when it starts flashing. In adjustment mode, short press the CYCLE button to sequentially change the interval time value. After finishing, you can press and hold the CYCLE button again for 3 seconds to exit and save the setting. Available setting values (Hours): 01, 02, 04, 08, 12, 16, 20, 24.



- Spray duration setting:  
Press and hold the DURATION button for 3 seconds. The value can be adjusted when it starts flashing. In adjustment mode, short press the DURATION button to sequentially change the spray time value. After finishing, you can press and hold the DURATION button again for 3 seconds to exit and save the setting.  
Available setting values (seconds): 02, 04, 08, 12, 16, 20, 30, 60, 120.

Note: During the setup process for steps 2 and 3 above, if no button is pressed, the value will be automatically saved and the mode will exit after 10 seconds.

- Manual start or stop: Press and hold the "turn on/off" button to manually start the misting system. After 5 minutes of operation, the system will automatically turn off. Short press the "turn on/off" key to manually turn off the water pump.

**Safety and Maintenance**

- Check the power cord before use. In case of damage or deformation, the cord must be replaced by the manufacturer or its distributor to avoid hazards.
- To achieve a quiet working environment, it is recommended to place the product on a solid, flat surface, avoiding contact with other objects that may generate vibration and noise.
- Control the misting volume according to the terrarium capacity and the habits of your pets or plants. Excessive spraying can damage the ecological environment and cause water overflow.
- Pay attention to the direction of the spray head to ensure it does not spray electronic products, such as heat bulbs or other equipment.
- Use clean water sources, such as filtered or distilled water.
- This product is for indoor use only. The recommended ambient temperature range is 10-40°C. Prevent water from freezing inside the machine or the tubing.
- The main engine and the power adapter must not be splashed or submerged in liquids.
- This product is not suitable for use by persons with reduced capabilities or lack of experience, unless they have adult supervision. Children should be supervised to ensure they do not play with the device.
- Using the accessories of this product for other purposes is not recommended.

**Troubleshooting**

- Low mist output: The filter head may be blocked by dirt; consider cleaning or replacing it.
- The nozzle stops working: The filter head may be blocked; consider cleaning or replacing it.
- Not pumping water: Unplug the outlet pipe from the main engine and turn on the power supply until water comes out of the outlet hole; then reconnect the pipe. If the problem persists after cleaning the filter and the nozzle, contact the manufacturer for maintenance.

**Warranty Conditions**

We guarantee this product (see exclusions below) to the original purchaser against defects in materials and assembly under normal use for the next 36 months from the original date of purchase. At the company's option, the product will be repaired or replaced free of charge (however, no cash refunds will be made).

**Warranty Exclusions:**

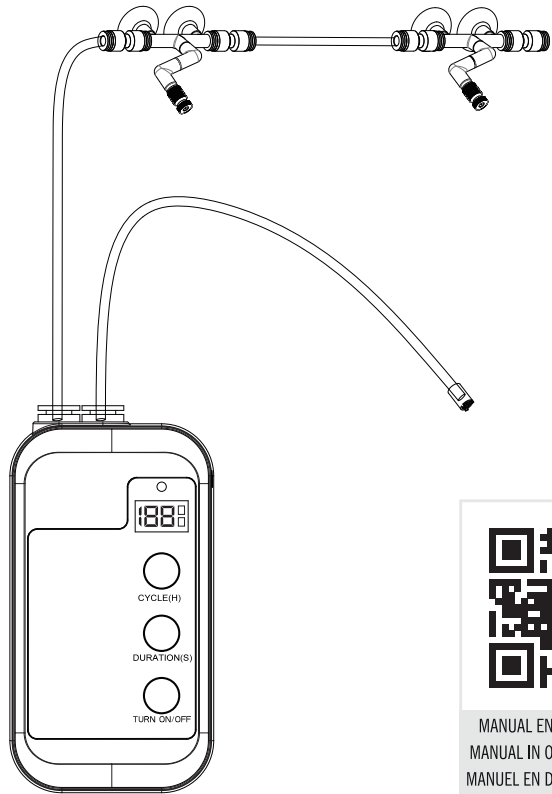
- Damage caused by misuse, lack of maintenance, using the product for any purpose other than its intended use, or using the product under abnormal working or temperature conditions, etc.
- Damage resulting from modification, alteration, or attempted repair by anyone other than the company.
- Transfer of the product to someone other than the original purchaser.

IMPORTADO Y DISTRIBUIDO POR:  
ICA, S.A. C.I.F.: A-35031343  
Avda. de Constitución, 242 a 247  
Pol. Ind. Monte Boyal 45950,  
Casarrubios del Monte (Toledo) España  
España (+34) 918 170 001  
Made in China - www.icasa.com



# Mini système humidificateur portable TR09

## Manuel d'Instructions



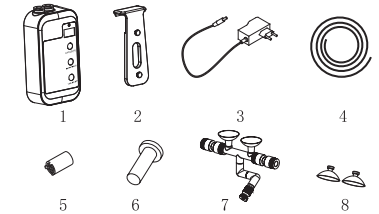
MANUAL EN OTROS IDIOMAS  
 MANUAL IN OTHER LANGUAGES  
 MANUEL EN D'AUTRES LANGUES

Este manual incluye las especificaciones de uso del mini equipo humidificador portátil. Por favor, lea atentamente el manual antes de utilizar el producto y consérvelo junto al mismo.

Ce produit est un mini système de brumisation avec minuterie qui assure une brumisation régulière pour les terrariums et les plantes. Il simule la pluie naturelle et le brouillard de la forêt tropicale pour maintenir un environnement humide pour les reptiles et les plantes. Il convient aux reptiles et aux plantes de la forêt tropicale tels que les rainettes aux yeux rouges, les caméléons, les orchidées, les mousses, etc.

### Liste des produits inclus

1. Moteur principal x1
2. Crochet/support x1
3. Adaptateur secteur x1
4. Tuyau noir x1
5. Crépine de filtration x1
6. Bouchon x1
7. Buse de pulvérisation x1
8. Ventouses x2
9. Manuel d'instructions x1



### Caractéristiques du produit

1. Le système de brumisation intelligent simule la pluie naturelle, améliorant efficacement l'humidité ambiante.
2. Petit et délicat, il est facile à installer et peut être utilisé avec n'importe quel réservoir d'eau.
3. Une pulvérisation régulière peut être configurée et l'utilisation est simple.
4. Buse de pulvérisation rotative à 360° avec angles de pulvérisation réglables.

### Spécifications techniques

Adaptateur secteur :

Entrée : 100-240VAC 50/60Hz ; Sortie : DC5V 2A.

Taille du produit : 175x120x110mm.

### Installation et utilisation

1. Sortez le moteur principal et les autres accessoires de l'emballage.
2. Installer le tuyau d'entrée : le tuyau d'eau noir peut être coupé à la longueur souhaitée ; couvrez une extrémité avec la crépine et insérez l'autre extrémité dans l'orifice d'entrée du moteur principal.
3. Configurer le tuyau de pulvérisation : connectez le bouchon d'extrémité, la buse et le tuyau ; fixez la buse à l'endroit approprié du terrarium et connectez l'autre extrémité du tuyau à l'orifice de sortie du moteur.

Note : lors de l'installation de la tête de pulvérisation, la ventouse doit être placée sur une vitre lisse et plane et pressée fermement pour évacuer l'air interne et assurer une fixation solide (comme sur l'image 1).

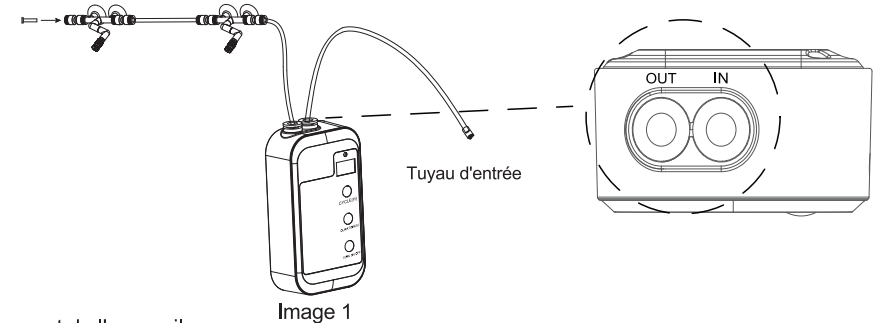
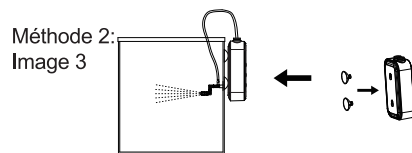
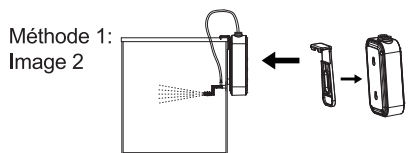


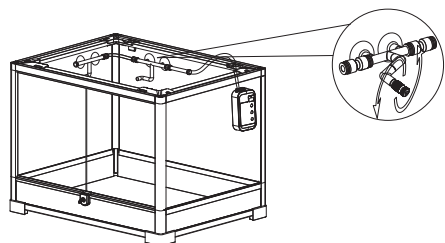
Image 1

### 4. Placement de l'appareil :

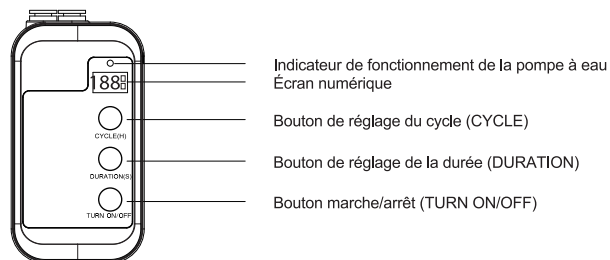
- A. Fixation à l'extérieur du terrarium à l'aide du crochet de support : Connectez le crochet de support dans le trou réservé du moteur principal et suspendez l'ensemble sur le cadre supérieur du terrarium en verre, comme illustré sur l'image 2 (Méthode 1).
- B. Fixation à l'extérieur du terrarium à l'aide de ventouses : Insérez les ventouses dans le trou réservé du moteur principal et fixez l'ensemble sur le terrarium en verre, comme illustré sur l'image 3 (Méthode 2). (Note : La ventouse doit être placée sur une vitre lisse, exempte d'huile et de poussière, et pressée fermement pour évacuer l'air interne et assurer une forte adhérence, comme sur l'image 3).



C: Produit utilisé avec un terrarium en verre, comme illustré sur l'image 4.

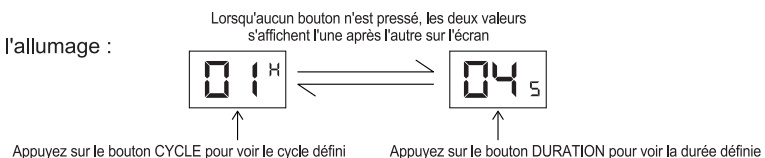


- Placez le tuyau d'entrée dans un récipient d'eau propre une fois que le moteur principal est fixé.
- Après avoir installé le produit, insérez le connecteur DC de l'adaptateur secteur dans le port DC du produit, puis branchez l'adaptateur sur le secteur.
- Description des boutons et interface de fonctionnement :



## Utilisation

- Affichage à l'allumage :



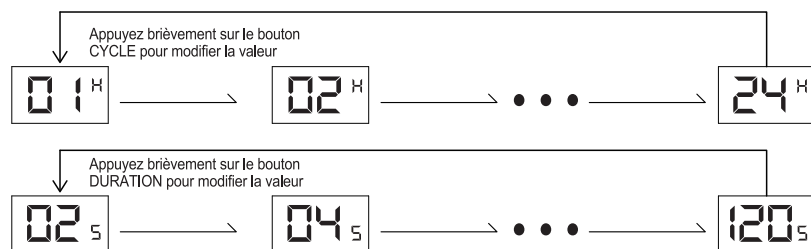
- Configuration du cycle de brumisation :

Maintenez le bouton CYCLE enfoncé pendant 3 secondes. La valeur peut être ajustée lorsqu'elle commence à clignoter.

En mode réglage, appuyez brièvement sur le bouton CYCLE pour modifier séquentiellement la valeur de l'intervalle de temps.

Une fois terminé, vous pouvez maintenir le bouton CYCLE enfoncé à nouveau pendant 3 secondes pour quitter et enregistrer le réglage.

Valeurs de réglage disponibles (Heures) : 01, 02, 04, 08, 12, 16, 20, 24.



- Réglage de la durée de brumisation :

Maintenez le bouton DURATION enfoncé pendant 3 secondes. La valeur peut être ajustée lorsqu'elle commence à clignoter.

En mode réglage, appuyez brièvement sur le bouton DURATION pour modifier séquentiellement la valeur du temps de brumisation.

Une fois terminé, vous pouvez maintenir le bouton DURATION enfoncé à nouveau pendant 3 secondes pour quitter et enregistrer le réglage.

Valeurs de réglage disponibles (secondes) : 02, 04, 08, 12, 16, 20, 30, 60, 120.

Note : Pendant le processus de configuration des étapes 2 et 3 mentionnées ci-dessus, si aucun bouton n'est pressé, la valeur sera automatiquement enregistrée et le mode s'arrêtera après 10 secondes.

- Démarrage ou arrêt manuel : Maintenez le bouton « turn on/off » enfoncé pour démarrer manuellement le système de brumisation. Après 5 minutes de fonctionnement, le système s'éteindra automatiquement. Appuyez brièvement sur la touche « turn on/off » pour arrêter manuellement la pompe à eau.

## Sécurité et entretien

- Vérifiez le cordon d'alimentation avant utilisation. En cas de dommages ou de déformations, le cordon doit être remplacé par le fabricant ou son distributeur afin d'éviter tout danger.
- Pour obtenir un environnement de travail silencieux, il est recommandé de placer le produit sur une surface solide et plane, en évitant le contact avec d'autres objets pouvant générer des vibrations et du bruit.
- Contrôlez le volume de brumisation en fonction de la capacité du terrarium et des habitudes de vos animaux ou plantes. Une pulvérisation excessive peut endommager l'environnement écologique et provoquer des débordements d'eau.
- Faites attention à la direction de la buse de pulvérisation pour vous assurer de ne pas vaporiser de produits électroniques, tels que des ampoules chauffantes ou d'autres équipements.
- Utilisez des sources d'eau propre, comme de l'eau filtrée ou distillée.
- Ce produit est destiné à un usage intérieur uniquement. La plage de température ambiante recommandée est de 10-40°C. Évitez que l'eau ne gèle à l'intérieur de la machine ou de la tuyauterie.
- Le moteur principal et l'adaptateur secteur ne doivent pas être éclaboussés ni immergés dans des liquides.
- Ce produit n'est pas destiné à être utilisé par des personnes ayant des capacités réduites ou un manque d'expérience, à moins qu'elles ne soient sous la surveillance d'un adulte. Les enfants doivent être surveillés pour s'assurer qu'ils ne jouent pas avec l'appareil.
- Il n'est pas recommandé d'utiliser les accessoires de ce produit à d'autres fins.

## Dépannage

- Faible débit de brumisation : Il est possible que la crépine de filtration soit obstruée par de la saleté ; pensez à la nettoyer ou à la remplacer.
- La buse ne fonctionne plus : Il est possible que la crépine de filtration soit obstruée ; pensez à la nettoyer ou à la remplacer.
- L'eau ne pompe pas : Débranchez le tuyau de sortie du moteur principal et allumez l'alimentation jusqu'à ce que l'eau sorte par l'orifice de sortie ; puis rebranchez le tuyau. Si le problème persiste après le nettoyage du filtre et de la buse, contactez le fabricant pour l'entretien.

## Conditions de garantie

Nous garantissons ce produit (voir exclusions ci-dessous) à l'acheteur original contre tout défaut de matériaux et d'assemblage dans le cadre d'une utilisation normale pendant les 36 mois suivant la date d'achat originale. Au choix de l'entreprise, le produit sera réparé ou remplacé sans frais (toutefois, aucun remboursement en espèces ne sera effectué).

## Exclusions de garantie :

- Dommages causés par une mauvaise utilisation, un manque d'entretien, l'utilisation du produit à d'autres fins que celles pour lesquelles il a été conçu, ou l'utilisation du produit dans des conditions de travail ou de température anormales, etc.
- Dommages résultant d'une modification, d'une altération ou d'une tentative de réparation par toute personne autre que l'entreprise.
- Le transfert du produit à une personne autre que l'acheteur original.



IMPORTADO Y DISTRIBUIDO POR:  
ICA, S.A. C.I.F.: A-35031343  
Avda. de Constitución, 242 a 247  
Pol. Ind. Monte Boyal 45950,  
Casarrubios del Monte (Toledo) España  
España (+34) 918 170 001  
Made in China - www.icasa.com

